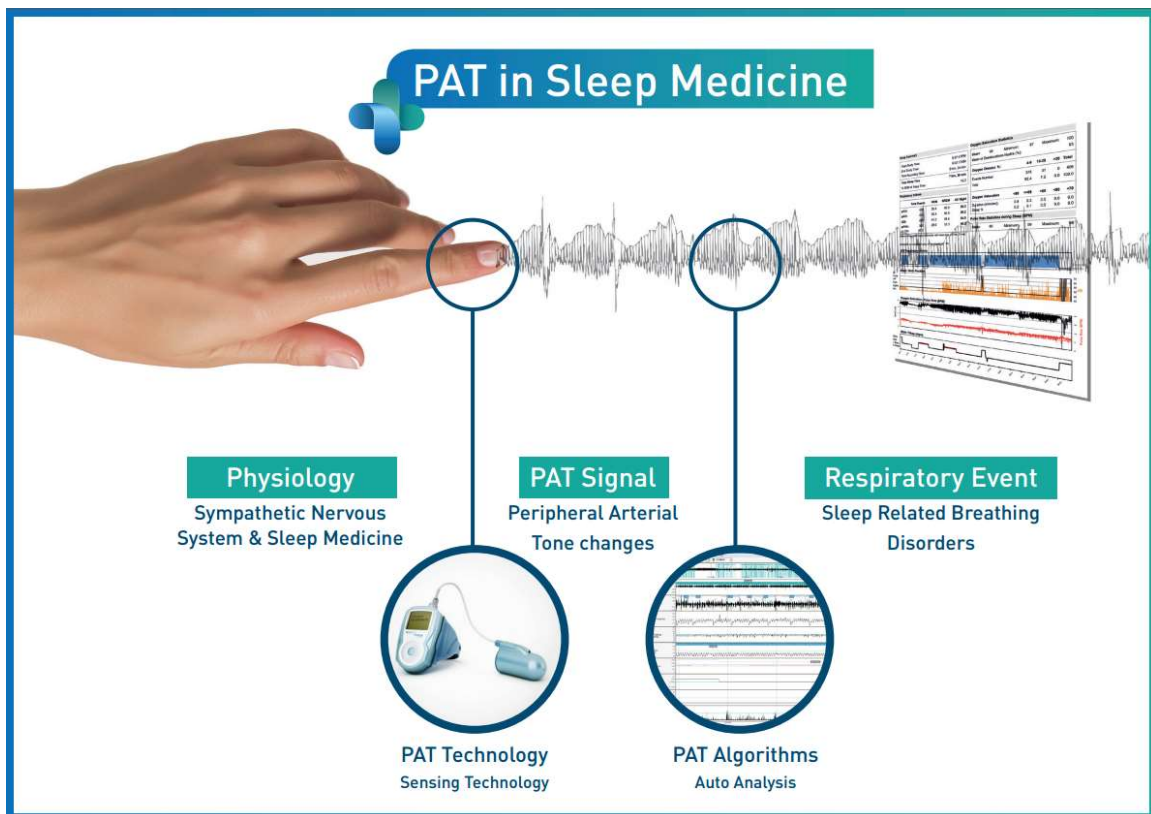


itamarTM medical zzzPAT

Voor Watch-PATTM Software handleiding

Itamar Medical REF OM2197439



R_xonly Let op: Dit apparaat mag op grond van federale wetgeving uitsluitend worden verkocht door of namens een zorgprofessional

Software Versie: 5.2.80..x

Copyright © 2022 Itamar Medical Ltd. Alle rechten voorbehouden. WatchPAT en PAT zijn handelsmerken of geregistreerde handelsmerken van Itamar Medical Ltd., een dochteronderneming van ZOLL Medical Corporation, in de Verenigde Staten en/of andere landen. Alle andere handelsmerken zijn eigendom van hun respectievelijke eigenaren.

DISCLAIMER

Itamar Medical Ltd. kan op geen enkele wijze aansprakelijk worden gesteld voor enig lichamelijk letsel en/of materiële schade welke voortvloeit uit de werking of het gebruik van dit product, behalve welke strikt in overeenstemming is met de instructies en veiligheidsmaatregelen in dit document en in alle supplementen die hierbij behoren en overeenkomstig de garantievoorzwaarden die zijn opgenomen in de Licentieovereenkomst, welke beschikbaar is op <https://www.itamar-medical.com/Images/licensewp.pdf>

Dit product en/of de manier van gebruik valt onder een of meer van de volgende Amerikaanse patenten: 6319205, 6322515, 6461305, 6488633, 6916289, 6939304, 7374540, evenals alle lopende Amerikaanse patentaanvragen en bijbehorende patenten en/of aanvragen ingediend in andere landen.

Itamar Medical Ltd.
9 Halamish Street, Postbus 3579
Caesarea 3088900, Israël
Tel: International + 972-4-617-7000, US 1-888-7ITAMAR
Fax + 972 4 627 5598
www.itamar-medical.com
support@itamar-medical.com



EN ISO 13485:2016

Zie bijlage D voor contactinformatie van de bevoegde regelgevende vertegenwoordiger

Edities tabel

Versie	Datum	Beschrijving	Hoofdstuk	Pagina's (Alleen laatste ed.)
1	Januari 2020	Paraaf Gebaseerd op OM2197434 Ed. 23 Verwijderde grafieken en tabellen	Alle	
2	Mei 2020	Beoogd gebruik WP1	1.3	
3	Juni 2021	Bijgewerkte ODI berekende waarde en nieuwe rapportindeling	4.6.1	
4	Juli 2021	NAF-kanaal (thermische luchtstroomsensor)	Bijlage C	
5	Maart 2022	WP1 registratie voor meerdere nachten WP1 Controleer status Gedetailleerde en samenvattende verslagen, pagina met aanvullende rapport histogrammen, patiëntenverslag naar geslacht, Toevoegen NAF-gefilterd kanaal	4.1.2.2 4.2 4.6.1, 4.6.2 4.6.7, 4.6.9 Bijlage C	13 15 19-20 22-23 33

Inhoudsopgave

1	INLEIDING TOT ZZZPAT	6
1.1	Beoogd gebruik / aanwijzingen voor het gebruik van de Watch-PAT200.....	6
1.2	Beoogd gebruik / aanwijzingen voor het gebruik van de Watch-PAT200U en WP300	6
1.3	Bedoeld gebruik / aanwijzingen voor het gebruik van de WatchPAT™ONE (WP1)	7
1.4	De zzzPAT S/W – Definitie	7
1.5	Overzicht	7
2	INSTALLATIE	9
2.1	Algehele beschrijving van zzzPAT software.....	9
3	INSTELLEN ZZZPAT CONFIGURATIE	10
3.1	Instellen>Mappen	10
3.2	Instellen>Gebruiker instellingen	10
3.3	Instellen>Algemene instellingen	10
4	ZZZPAT GEBRUIKEN	11
4.1	Een nieuwe studie voorbereiden.....	11
4.2	Patiëntstudies beheren.....	14
4.3	Het weergave venster.....	17
4.4	Signaal weergave opties.....	18
4.5	Beoordeling, Analyse en Rapportage van de studie.....	18
4.6	Rapporten.....	19
5	GEGEVENS EXPORTEREN	25
6	HULPMIDDELEN	26
7	DATABASE WIZARD	27

8	PROBLEMEN OPLOSSEN	28
	BIJLAGE A: LICENTIEOVEREENKOMST	33
	BIJLAGE B: REGELGEVENDE VERTEGENWOORDIGER.....	34
	BIJLAGE C: INSCHAKELEN NAF-KANAAL (THERMISCHE LUCHTSTROOMSENSOR)	35
	BIJLAGE D: INDEX.....	38

Lijst van Tabellen

Tabel 1 - Probleemoplossing, Installatie	28
Tabel 2 - Probleemoplossing, zzzPAT	30
Tabel 3 - Probleemoplossing, Gedeelde Toegangsmodus zzzPAT	31
Tabel 4 - Probleemoplossing, Hulpprogramma's	32

1 Inleiding tot zzzPAT

Let op: in dit document verwijzen WatchPAT™, WatchPAT en WP naar alle 4 apparaten (WP200, WP200U, WP300 en WP-ONE (WP1)), tenzij anders vermeld.

De **uitgebreide** en geïllustreerde handleiding is te vinden op de Itamar-Medical website. (<https://www.itamar-medical.com/support/downloads/>)

1.1 Beoogd gebruik / aanwijzingen voor het gebruik van de Watch-PAT200

De Watch-PAT200 ("WP200") is een niet-invasief thuiszorg apparaat voor gebruik bij patiënten bij wie vermoed wordt dat ze slaapgerelateerde ademhalingsstoornissen hebben. Het WP200-apparaat wordt gebruikt als diagnostisch hulpmiddel voor het detecteren van slaapgerelateerde ademhalingsstoornissen en slaapstadia (Rapid Eye Movement (REM) Slaap, Lichte Slaap en Diepe Slaap). Het apparaat genereert een perifere arteriële tonometrie ("PAT") Respiratory Disturbance Index ("PRDI"), Apneu-Hypopneu-index ("PAHI") en PAT slaapstadia identificatie ("PSTAGES") en optioneel snurkniveau en lichaamspositie afzonderlijke toestanden van een externe geïntegreerde snurk- en lichaamspositiesensor (SBP). De "PSTAGES" en SBP van het apparaat bieden aanvullende informatie aan de PRDI / PAHI. De "PSTAGES" en SBP van het apparaat zijn niet bedoeld te worden gebruikt als de enige of primaire basis voor het diagnosticeren van slaapgerelateerde ademhalingsstoornissen, voor het voorschrijven van een behandeling of voor het bepalen of een aanvullende diagnostische beoordeling gerechtvaardigd is.

De WP200 is niet geïndiceerd voor kinderen jonger dan 17 jaar.

1.2 Beoogd gebruik / aanwijzingen voor het gebruik van de Watch-PAT200U en WP300

De Watch-PAT200U (WP200U) en Watch-PAT300 (WP300) apparaten zijn niet-invasieve ambulante apparaten voor gebruik bij patiënten bij wie vermoed wordt dat ze slaapgerelateerde ademhalingsstoornissen hebben. De WP200U en WP300 zijn een diagnostisch hulpmiddel voor het detecteren van slaapgerelateerde ademhalingsstoornissen, slaapstadia (Rapid Eye Movement (REM) Slaap, Lichte Slaap, Diepe Slaap en Waak), snurkniveau en lichaamspositie. De apparaten genereren een perifere arteriële tonometrie ("PAT") Respiratory Disturbance Index ("PRDI"), Apneu-Hypopneu-index ("PAHI"), Centrale Apneu-Hypopneu-index ("PAHIc"), PAT slaapstadia identificatie (PSTAGES) en optioneel snurkniveau en lichaamspositie afzonderlijke toestanden van een externe geïntegreerde snurk- en lichaamspositiesensor. De PSTAGES en het snurkniveau en de lichaamspositie van het apparaat bieden aanvullende informatie over de PRDI / PAHI / PAHIc. De PSTAGES van het apparaat en het snurkniveau en de lichaamspositie zijn niet bedoeld als de enige of primaire basis voor het diagnosticeren van slaapgerelateerde ademhalingsstoornissen, het voorschrijven van een behandeling of voor het bepalen of een aanvullende diagnostische beoordeling gerechtvaardigd is.

PAHlc is geïndiceerd voor gebruik bij patiënten van 17 jaar en ouder. Alle andere parameters zijn geïndiceerd voor 12 jaar en ouder.

Let op: de presentatie van pAHlc is onderworpen aan wettelijke goedkeuring in het land

1.3 Bedoeld gebruik / aanwijzingen voor het gebruik van de WatchPAT™ ONE (WP1)

Het WatchPAT™ ONE (WP1) -apparaat is een niet-invasief ambulatory apparaat voor gebruik bij patiënten bij wie vermoed wordt dat ze slaapgerelateerde ademhalingsstoornissen hebben. De WP1 is een diagnostisch hulpmiddel voor de detectie van slaapgerelateerde ademhalingsstoornissen en slaapfasen (REM-slaap (Rapid Eye Movement), lichte slaap, diepe slaap en ontwaking). De WP1 genereert een perifere arteriële tonometrie ("PAT"), respiratoire verstoring index ("PRDI"), apneu/hypopneu-index ("PAHI") en identificatie van de PAT-slaapfase ("PSTAGES").

WatchPAT™ONE is beschikbaar in twee configuraties, met of zonder borstsensor. De borstsensor geeft het snurkniveau, de lichaamshouding en de centrale apneu/hypopneu-index ("PAHlc") weer.

De PSTAGES, het snurkniveau en de lichaamshouding die de WP1 weergeeft bieden aanvullende informatie over de PRDI/PAHI/PAHlc. De PSTAGES, het snurkniveau en de lichaamshouding die de WP1 weergeeft zijn niet bedoeld om gebruikt te worden als enige of primaire basis voor het diagnosticeren van slaapgerelateerde ademhalingsstoornissen, het voorschrijven van behandelingen of het beoordelen of aanvullende diagnostiek benodigd is.

PAHlc is geïndiceerd voor gebruik bij patiënten van 17 jaar en ouder. Alle andere parameters zijn geïndiceerd voor 12 jaar en ouder.

1.4 De zzzPAT S/W – Definitie

De zzzPAT is een analyse softwarepakket dat wordt gebruikt met de WP-apparaten om te helpen bij de diagnose van slaapgerelateerde ademhalingsstoornissen; het detecteert de stadia van REM, Lichte Slaap, Diepe Slaap en Waak en meet de intensiteit van het snurken en de lichaamspositie. De zzzPAT S/W geeft de signalen weer die zijn opgenomen door de WP-apparaten, identificeert automatisch ademhalingsstoornissen, de slaapstadia, het snurken en de lichaamspositie en genereert een uitgebreid rapport voor de arts.

1.5 Overzicht

De zzzPAT-algoritmen gebruiken de vier WP-kanalen: PAT, hartslag, actigrafie en zuurstofverzadiging (ofwel opgenomen in WP200 of afgeleid in WP200U / WP300 / WP1) voor de detectie van slaapgerelateerde ademhalingsstoornissen en slaapstadia (Rapid Eye Movement (REM)), Lichte slaap, Diepe Slaap en Waak). In WP200U, WP300 en WP1 maakt het gebruik van het ademhalingsbewegingskanaal van de RESBP in aanvulling op de andere WP-kanalen, verdere identificatie van centrale apneu mogelijk.

De zzzPAT gebruikt de snurk- en lichaamspositie-kanalen van WP om afzonderlijk snurkniveaus en lichaamspositie te genereren. De software geeft uitgebreide rapporten van de studie, met statistieken en grafische weergave van de resultaten. De gehele nacht

kunnen gegevens worden bekeken en de automatisch gedetecteerde events kunnen handmatig worden herzien.

Let op: tenzij anders aangegeven verwijst in dit document de Snurk- en Lichaamspositie-sensor zowel naar de SBP-sensor als de RESBP-sensor. In WP200 (U) / WP300 is het gebruik van de Snurk- en Lichaamspositie-sensor optioneel en overeenkomstig de voorkeur van de arts. Het gebruik van de RESBP-sensor is onderworpen aan wettelijke goedkeuring in het land.

Deze handleiding biedt informatie die nodig is voor het routinematige gebruik van de zzzPAT-software.

Beperkingen

Het volgen en de berekeningen van de WP-systemen zijn bedoeld als hulpmiddel voor de diagnose van ademhalingsstoornissen tijdens het slapen. Ze mogen uitdrukkelijk niet worden beschouwd als een enige onbetwistbare basis voor klinische diagnose.

- De zzzPAT-software mag alleen worden gebruikt op compatibele computers die voldoen aan de vereisten in dit document.
- Het gelijktijdig uitvoeren van andere commerciële of aangepaste programma's, met de zzzPAT kan de juiste werking verstoren.
- Slaap / Sluimer-functies moeten worden uitgeschakeld in het geval van een gedeelde database configuratie.

2 Installatie

2.1 Algehele beschrijving van zzzPAT software

zzzPAT is een zelf ontwikkelde pc-software die speciaal is bedoeld voor het beheren en analyseren van gegevens die zijn vastgelegd door het WP-apparaat. De software geeft de opgenomen signalen weer en slaat deze op, en biedt een aantal analytische functies voor interpretatie doeleinden.

Bij de WP200(U) / WP300 wordt een USB-kabel gebruikt voor het lezen van de gegevens die door de WP op de interne geheugenkaart zijn vastgelegd. De zzzPAT S/W detecteert automatisch de gegevens op de interne geheugenkaart zodra de WP via de USB-communicatiekabel op de pc is aangesloten.


Bij de WP1 wordt een internetverbinding gebruikt voor het lezen van door de WP1 opgenomen gegevens. De zzzPAT S/W opent automatisch een lijst met alle geregistreerde patiënten die nog niet door de studie van de webserver zijn opgehaald.

Raadpleeg sectie 0 voor de vereiste pc-configuratie.

zzzPAT kan in twee modi functioneren:

Standalone – voor het gebruik op een enkele PC met een lokale database.

Gedeelde toegang – voor het gebruik in een netwerkomgeving waar meerdere zzzPAT stations toegang hebben tot een enkele, gedeelde database.

	<p style="text-align: center;">Opmerking</p> <p>Het wordt ten zeerste aangeraden om het instellen van de zzzPAT gedeelde toegang te coördineren met een vertegenwoordiger van Itamar Medical. Extra training is cruciaal voor een goede werking.</p>
---	--

The zzzPAT functioneringsmodus wordt tijdens installatie bepaald, zoals verder in de Installatie sectie van de Uitgebreide en geïllustreerde gids wordt beschreven.

3 Instellen zzzPAT configuratie

3.1 Instellen>Mappen


Toont de zzzPAT werkmap, de naam van de huidige verbonden database, de bestandenmap (signaalbestanden gegevens) en het USB station.

Selecteer “DB geregistreerde gebruikers” Om te zien wie met de gedeelde database verbonden is.

De lijst zal alle namen van de computers bevatten die dezelfde gedeelde database delen en momenteel de zzzPAT toepassing gebruiken.

3.2 Instellen>Gebruiker instellingen

Door het openen van het ‘Gebruiker instellingen dialoogvenster in **Instellen>Gebruiker instellingen** , kan de gebruiker de onderstaande Instellingen parameters wijzigen. De instelling parameters van de gebruiker instellingen worden voor elke gebruiker opgeslagen in de zzzPAT-database (de lokale database in een zelfstandige installatie of de database met gedeelde toegang in een installatie met gedeelde toegang).

	<p style="text-align: center;">Opmerking</p> <p>In een Gedeelde toegang modus, wanneer een gebruiker zich op meerdere zzzPAT stations gelijktijdig aanmeldt, is het mogelijk dat sommige door de gebruiker gewijzigde configureerbare instellingen van zzzPAT, na het beëindigen van de zzzPAT sessie niet zijn opgeslagen.</p>
--	--

Wanneer alle wijzigingen van de instellingen voltooid zijn, klik dan op **OK** voor het sluiten van het Instellingen dialoogvenster.

Zie de Uitgebreide en geïllustreerde gids voor een gedetailleerde beschrijving

3.3 Instellen>Algemene instellingen

Alleen een gebruiker met de rechten van 'Gebruikersadministratie kan de volgende Installatie parameters wijzigen door het dialoogvenster 'Algemene instellingen' in **Instellen>Algemene instellingen** instellingen te openen. 'Algemene instellingen' worden opgeslagen in de zzzPAT-database (de lokale database in een zelfstandige installatie of de database met gedeelde toegang in een installatie met gedeelde toegang).

Dit zijn globale instellingen. Gewijzigde instellingen zijn beschikbaar voor alle gebruikers.

Wanneer alle wijzigingen in de instellingen voltooid zijn, klik dan op **OK** voor het sluiten van het Algemene instellingen dialoogvenster.

Zie de Uitgebreide en geïllustreerde gids voor een gedetailleerde beschrijving

4 zzzPAT gebruiken

4.1 Een nieuwe studie voorbereiden

Het voorbereiden van het patiëntendossier is een verplichte fase in de voorbereiding van de WP-apparaten voor een slaapstudie.


4.1.1 zzzPAT starten


- Start 'zzzPAT' door te klikken op het zzzPAT pictogram  op uw desktop.
- Als het zzzPAT pictogram  is gestart, wordt het login dialoogvenster geopend:
- Voor de Login en Wachtwoord in. Wanneer een Gedeelde toegang modus is geïnstalleerd, maar het login venster het de gebruiker mogelijk te kiezen met welke database de zzzPAT verbonden zal worden.
- Het login dialoogvenster heeft twee opties voor type Login:
 - Actieve map (huidige domain server).
 - Gebruikers van zzzPAT database
- Indien van toepassing, selecteer de gewenste database om mee te worden verbonden.
- Voer uw login naam en wachtwoord in en klik op **OK** om verder te gaan.

4.1.2 Een nieuwe studie voorbereiden


Het venster Nieuwe studie wordt geopend en bevat velden die, overeenkomstig de configuratie, overeen komen met het standaard type apparaat (WP200(U)/WP300/WP-ONE).

4.1.2.1 Een Nieuwe studie voorbereiden (WP200(U)/WP300)

- Zorg ervoor dat het apparaat met behulp van de USB-kabel is aangesloten op de PC met de zzzPAT-software.
- Klik op **Bestand>Nieuwe studiedetails** in zzzPAT of klik op het pictogram 'Nieuwe studie'  in de werkbalk.
- Het 'Nieuwe studie' dialoogvenster verschijnt.
- Voer de verplichte patiënt-ID in de **Patiënt** velden in.
- Voer indien nodig aanvullende informatie in, de overige velden zijn optioneel.
- Selecteer "Pacemaker" als de patiënt een implanteerbare pacemaker heeft. De zzzPAT detecteert automatisch segmenten waar de PAT-pulsen lijken te worden gestimuleerd, d.w.z. zeer lage variaties in de puls frequentie (bijna stabiel) en sluiten deze segmenten van de analyse uit.

	<p style="text-align: center;">Opmerking</p> <p>Sommige pacemaker soorten sluiten het gebruik van het WatchPAT-apparaat uit. Zie het gedeelte met uitsluitingscriteria in de bedieningshandleiding van het apparaat voor meer informatie.</p>
---	---

- Selecteer "Studie met sabotagebestendig testen" als u de Patiënt identificatie armband wilt gebruiken. Door het inschakelen van deze optie, kunt u de armband gebruiken om te verifiëren dat de geïdentificeerde patiënt inderdaad degen is die met het apparaat slaapt (zie Sabotage bestendig testen in de WP Gebruikershandleiding).
- Selecteer de optie "Meerdere nachten" voor het functioneren van maximaal 3 nachten met hetzelfde WP-apparaat
- WP300: de optie "Apparaattest uitvoeren" verschijnt alleen wanneer een apparaat is aangesloten. Door deze optie te selecteren, wordt het verbonden apparaat getest en verschijnen de resultaten in een apart venster. Deze test voert dezelfde "Apparaat test" –werking uit als die wordt uitgevoerd van een niet aangesloten, zelfstandig apparaat (zie Bediener tests in de WP Gebruikershandleiding).
- WP300: de optie "Apparaattest uitvoeren tijdens opslaan ..." verschijnt alleen wanneer een apparaat is aangesloten. Door deze optie te selecteren, wordt het aangesloten apparaat automatisch getest wanneer de gebruiker 'Naar WatchPAT Opslaan' selecteert en de resultaten verschijnen in een apart venster. Deze test voert dezelfde "Apparaat test" -werking uit als die wordt uitgevoerd van een niet aangesloten zelfstandig apparaat.
- Voor het registreren van een studie voor het WP1-apparaat, gebruikt u de knop "Schakelen naar WP-ONE-apparaat"
- Klik op de knop **Opslaan naar WatchPAT**.

	<p style="text-align: center;">Opmerking</p> <p>De eenheden die in het "Nieuwe studie" dialoogvenster gebruikt worden voor gewicht en lengte, worden door de regionale instellingen van de PC gedefinieerd.</p>
---	--

Als WP gegevens bevat (een nachtstudie die niet in de zzzPAT-database is geladen of nieuwe patiëntgegevens die zijn voorbereid maar niet in een studie zijn gebruikt), wordt het dialoogvenster ' Gegevens Niet Geladen' geopend


- Na het opslaan van de patiëntinformatie in de WP verschijnt het bericht succesvol opgeslagen studie


Klik op **Ja** - als u extra onderzoek wilt voorbereiden.

Klik op **Nee** - als u het dialoogvenster 'Nieuwe studie' wilt afsluiten.

- Ontkoppel de USB-kabel van het apparaat.

4.1.2.2 Een Nieuwe studie voorbereiden (WP1)

- Controleer dat er een actieve internetverbinding is
- Klik op **Bestand>Nieuwe studiedetails** in zzzPAT of klik op het pictogram 'Nieuwe studie'  in de werkbalk.
- Het 'Nieuwe studie' dialoogvenster verschijnt.
- Vul de verplichte velden in: patiënt-ID, apparaat-S/N en PINcode.
- Zorg ervoor dat het e-mailadres op het scherm het juiste adres is voor het ontvangen van e-mailmeldingen (e-mailadres is gedefinieerd tijdens de installatie).
- Voer indien nodig aanvullende informatie in, de overige velden zijn optioneel.
- Selecteer de optie "Meerdere Nachten" om maximaal 3 nachten hetzelfde WP1-M -apparaat te gebruiken door elke nacht de probe vervangen. Deze optie is alleen zichtbaar als de functie is geactiveerd in **Error! Reference source not found.** Als 'Meerdere Nachten' is aangevinkt, verschijnt de keuzemogelijkheid "2 nachten" of "3 nachten". De standaard aangevinkte optie is zoals ingesteld in Algemene Opties. Extra vereiste tekstvelden verschijnen voor het invoeren van de SN-nummers van de extra probes.
- Klik op de knop "WP-ONE registreren" om het apparaat en de probes te registreren. Registratie faalt in de volgende gevallen:
 - Een van de SN-nummers is ongeldig of ontbreekt.
 - Een van de SN-nummers is al geregistreerd.
- Voor het maken van een studie met het WP300 of WP200(U) apparaat, gebruikt de knop "Schakelen naar WP-apparaat".

	<p style="text-align: center;">Opmerking</p> <p>Als hetzelfde WP1-apparaat SN al is geregistreerd, verschijnt er een foutmelding om de gebruiker te waarschuwen om het S/N van het juiste / andere apparaat in te voeren.</p> <p>Vul de juiste informatie in en druk nogmaals op de knop Register WP-ONE.</p>
---	---

	De eenheden die in het "Nieuwe studie" dialoogvenster gebruikt worden voor gewicht en lengte, worden door de regionale instellingen van de PC gedefinieerd.
--	---

- Na registratie van de patiënt informatie in de Web Server, verschijnt het bericht dat de studie met succes is opgeslagen:

Klik op **Ja** - als u extra onderzoek wilt voorbereiden.

Klik op **Nee** - als u het dialoogvenster 'Nieuwe studie' wilt afsluiten.

4.1.3 Nieuwe studie venster eigenschappen


In aanvulling op de velden van het hoofdscherm die nodig zijn voor het voorbereiden van een nieuwe studie, zijn er extra velden die een grondige documentatie van de vroegere en huidige medische toestand van de patiënt mogelijk maken. Bovendien kunt u met zzzPAT patiëntgegevens uit eerdere studies laden. Andere eigenschappen in dit venster maken het mogelijk om de studies op gekozen categorieën, in groepen te organiseren.


Zie de Uitgebreide en geïllustreerde gids voor een gedetailleerde beschrijving


4.2 Patiëntstudies beheren

WP200(U)/WP300: Nadat een WP-slaapstudie is voltooid, sluit u de WatchPAT aan op de USB, opent u de zzzPAT-toepassing en drukt u in het hoofdmenu op Bestand>Studie laden en analyseren. De opgenomen digitale gegevens worden in de zzzPAT-database geladen en automatisch geanalyseerd.

WP1: Nadat een WP-slaapstudie is voltooid, opent u de zzzPAT-toepassing en drukt u in het hoofdmenu op Bestand>Studie laden en analyseren. Een venster wordt geopend waarin alle geregistreerde patiënten die nog niet door de studie van de webserver zijn opgehaald. Selecteer de studie voor download en de opgenomen gegevens worden voor de geselecteerde patiënt in de zzzPAT-database geladen. De opgenomen gegevens worden automatisch geanalyseerd. Nadat een onderzoek is geladen, kan de gebruiker de Diagnose en Aanbevelingen bekijken, bewerken of toevoegen en een Slaaprapport maken. Eerder geladen studies kunnen worden geopend en beoordeeld.

	<p style="text-align: center;">Opmerking</p> <p>De lijst van geregistreerd WP1-apparaten omvat een statuskolom met de volgende opties: "Klaar", "Niet gestart" en "In uitvoering". Klik op de knop "Controleer Status" om de status van alle geregistreerde apparaten te updaten.</p>
---	--

	<p style="text-align: center;">Opmerking</p> <p>Het is mogelijk patiënten te zoeken met behulp van de Patiënt ID, en apparaten te zoeken met behulp van het SN van het apparaat.</p>
---	---

	<p style="text-align: center;">Opmerking</p> <p>Om te schakelen tussen de geregistreerde lijst van patiënten en het downloaden van een studie met het WP200(U)/WP300 apparaat, selecteer de “Schakelen naar WP200/300 apparaat” knop.</p>
---	--

4.2.1 Bestand>Nieuwe onderzoeksdetails

Bereid het Patiëntbestand op de WP voor een slaapstudie te starten (Sectie 4.1).

4.2.2 Bestand>Studie laden en analyseren


Deze opdracht laadt de slaapstudie gegevens van het apparaat en slaat het op in de zzzPAT database.

Tijdens het laden van de gegevens verschijnt het bericht 'Bezig met laden studie' op het scherm om aan te geven dat de gegevens worden overgedragen van de WatchPAT naar de harde schijf en dat het patiëntbestand wordt opgeslagen in de database.

In dit stadium wordt de Automatische analyse uitgevoerd en worden de resultaten opgeslagen in de database. Nadat de Automatische analyse is voltooid, worden de resultaten op het scherm weergegeven. De gebruiker heeft de mogelijkheid om het "Slaaprapport" weer te geven.

WP200(U)/WP300: Wanneer een studie van meerdere nachten wordt geladen, worden alle nachtonderzoeken automatisch geladen en wordt het meest recente geladen onderzoek weergegeven. Gebruik het Studie openen dialoogvenster om alle nachtstudies te openen en te bekijken.

4.2.3 Bestand>Studie openen

Opent studies van eerder geladen studies die zijn opgeslagen in de zzzPAT-database. Dubbelklik op een patiënt en de studies voor die patiënt worden vermeld met de datum/tijd van elke studie. Dubbelklik op het studie pictogram  om opgenomen informatie te laden en op het scherm weer te geven.

Als er meerdere analyses voor een studie bestaan, verschijnt een dialoogvenster waarin wordt gevraagd om de te openen analyse te selecteren.

Selecteer Studie knop

Hiermee kan de gebruiker de weergegeven onderzoeken definiëren, selecteren en organiseren in het dialoogvenster 'Patiëntonderzoek selecteren'
Zie de Uitgebreide en geïllustreerde gids voor een gedetailleerde beschrijving

4.2.4 Bestand>Studieresultaten opslaan

Slaat de studieresultaten van de patiënt events op die momenteel worden bekeken zonder zzzPAT te sluiten en stelt de studie in als beoordeeld. Deze functie is belangrijk wanneer ademhalings-events worden bewerkt (toegevoegd of verwijderd) en de nieuwe events moeten worden opgeslagen voor toekomstige zzzPAT-sessies.

4.2.5 Bestand>Als nieuwe analyse opslaan

Slaat de huidige Analyse op met de huidige events en geeft dit aan als een nieuwe Analyse.

4.2.6 Bestand>Studie Afsluiten

Sluit de studie van de momenteel weergegeven patiënt zonder het sluiten van zzzPAT.


4.2.7 Bestand>Afsluiten

Sluit zowel de bekeken patiëntstudie als de zzzPAT.

4.2.8 Bewerken>Studiegegevens

Opent het 'Studiegegevens bekijken' dialoogvenster met huidige patiëntinformatie. Deze informatie kan worden bewerkt door op de knop **Bewerken** te klikken. Geautoriseerde gebruikers kunnen de patiënt-ID slechts eenmaal wijzigen.

4.2.9 Bewerken>Ongedaan maken

Het kiezen van "Ongedaan maken" of het klikken op  in de zzzPAT werkbalk geeft de gebruiker de mogelijkheid om de laatste bewerking ongedaan te maken.

4.2.10 Bewerken>Met de muis slaapstadia bewerken

Door het kiezen van deze optie of het klikken op  in de zzzPAT-werkbalk, geeft u de mogelijkheid om de slaapstadia en CSR- perioden handmatig met de muis te bewerken. Als de optie is geselecteerd en de muis boven een slaapevent (bijv. Lichte Slaap) zweeft, verandert de muispijl in een hand en kan het geselecteerde event worden gesleept of kan het formaat worden aangepast.

4.2.11 Bewerken>Kopiëren...

Wanneer een signaal wordt opgelicht, wordt de Kopiëren eigenschap ingeschakeld en kan de gebruiker de gewenste gegevens kopiëren naar het klembord, of in binair formaat als een afbeelding naar een bestand.

4.3 Het weergave venster

Het hoofdvenster toont de WP opgenomen signalen met de events die door de automatische analyse zijn gedetecteerd. De kanalen worden gesynchroniseerd weergegeven met een uniforme tijdbasis

Zie de Uitgebreide en geïllustreerde gids voor een gedetailleerde beschrijving

4.3.1 Het venster Gehele nacht en Weergavekanalen

Het is mogelijk om elk geselecteerd kanaal te bekijken in een 'Gehele nacht venster' weergave, zelfs als u de tijdbasis wijzigt voor het bekijken van alle kanalen van de studie.

- Om het Gehele nacht venster weer te geven, navigeert u via **Weergave>Gehele nacht venster**, en vinkt u de optie 'Gehele nacht' aan. Of **Weergave>Kanalen**.
- Vink het selectievakje links van 'Zichtbaar' in de **Gehele nacht** sectie aan.
- Selecteer het kanaal dat u wilt weergeven in het 'Gehele nacht venster'.

Zie de Uitgebreide en geïllustreerde gids voor een gedetailleerde beschrijving

4.3.2 Het actieve kanaal

Het klikken op een kanaal of een kanaaltitel, activeert dat kanaal (de kleur van het geactiveerde signaal en de titels zullen zich wijzigen).

Rechts klikken met de muis op een Kanaaltitel activeert het kanaal en een pop-up menu wordt geopend met de volgende opties.

4.3.3 Statusbalk

De Statusbalk onderin het scherm bevat de volgende informatie:

- Database verbinding (Gedeeld of Lokaal)
- Real time klok
- Starttijd van gemarkeerde segment
- Eindtijd van gemarkeerde segment
- Tijdsduur
- Tijdmodus (REL/ABS)

4.4 Signaal weergave opties

4.4.1 Weergave>Kanalen in montage definiëren

Het Montage venster bestaat uit een lijst van alle signaal kanalen die voor weergave beschikbaar zijn:

- PAT- PAT signaal.
- Polsfrequentie Pulsfrequentie - afgeleid van het PAT-signaal.
- PAT Amplitude - PAT-signaal' envelop' .
- SaO₂ - arterieel bloed zuurstofverzadiging niveau.
- Actigraph - Actigrafie signaal.
- WP fasen - REM-, Lichte slaap -, Diepe slaap - en Waak.
- Lichaamspositie (optioneel)
- Snurken (optioneel)
- Ademh. beweging (optioneel)

Zie de Uitgebreide en geïllustreerde gids voor een gedetailleerde beschrijving

4.5 Beoordeling, Analyse en Rapportage van de studie

4.5.1 Gegevens analyse

De zzzPAT-software voert een geautomatiseerde analyse van de door WP opgenomen signalen uit. De analyse biedt een evaluatie van ademhalings events tijdens slaap, zuurstofsaturatie, polsslagen en slaapstadium statistieken. Het biedt ook statistieken van snurken en lichaamspositie wanneer de SBP / RESBP sensor wordt gebruikt.

4.5.1.1 Het genereren van een analyse

Opgenomen studiegegevens worden automatisch geanalyseerd nadat ze van het apparaat zijn geladen. U kunt ook automatische gegevensanalyse uitvoeren door te klikken op **Analyse>Studie opnieuw laden en analyseren**.

Met deze functie worden de opgeslagen studiegegevens opnieuw geladen en wordt de automatische analyse uitgevoerd. Als de gebruiker het bestand heeft gewijzigd (events toevoegen / verwijderen / wijzigen), worden deze wijzigingen gewist en hebben ze geen invloed op de analyse.

Bij gebruik bij een bestand dat eerder werd geanalyseerd en opgeslagen met een oudere versie van zzzPAT, maakt deze functie een nieuwe analyse met de huidige versie van de zzzPAT-software.

De **REM analyse** maakt deel uit van de hierboven beschreven automatische analyse.

Onder bepaalde omstandigheden kan de REM-analyse de REM-periodes op basis van de opgenomen signalen niet eenduidig bepalen.

Wanneer dit gebeurt, zal de weergave alleen slaap- en waakstadia bevatten en in het rapport wordt de sectie REM- en slaapstadiastatistiek uitgeschakeld met de vermelding "Niet eenduidige REM detectie".

4.5.2 Event: beheer

Events, die gemarkeerd zijn door de automatische analyse, worden weergegeven in gekleurde vakjes. Als u de cursor op zulk een event plaatst, wordt een tooltip geopend met de volgende informatie:

- Naam event
- Event gemaakt door ... (bijv. Automatische analyse of gebruiker)
- Starttijd
- Tijdsduur

Zie de Uitgebreide en geïllustreerde gids voor een gedetailleerde beschrijving

4.6 Rapporten

Alle rapporten kunnen op het scherm worden bekeken en worden afgedrukt.

De werkbalk in de rapportweergavemodus bevat de volgende items:

- Voor het afdrucken van een rapport, klik op de knop Afdrucken.
- Voor het exporteren van een rapport naar een ander formaat, zoals pdf, rtf, html, enz., klik op de knop Exporteren.
- De gebruiker kan zien uit hoeveel pagina's een rapport bestaat en kiezen met behulp van de  pictogrammen welke pagina hij wil bekijken.

Zie de Uitgebreide en geïllustreerde gids voor een gedetailleerde beschrijving

4.6.1 Rapport>Klinische Diagnose

Met deze optie kunnen een diagnose en aanbevelingen worden toegevoegd aan het scherm Slaaprapport. De informatie die ingevoerd wordt op dit scherm verschijnt op de eerste pagina van het Slaaprapport.

- Onderteken het rapport door uw naam in te typen of door deze te selecteren uit de Namen menubalk.
- Vink de optie '**Markeer als Gerapporteerd**' aan om weer te geven dat de huidige studie-analyse definitief is en dat het Slaaprapport een definitief rapport is voor deze analyse.
- Vink de optie '**Geen AHI Centrale Statistieken**' aan om centrale apneustatistieken uit het rapport weg te laten.
- Vink de optie '**Verzend naar HL7**' aan als de HL7-service is geïnstalleerd en ingeschakeld om de specifieke studie naar HL7 te verzenden. Let erop dat het selectievakje aangevinkt moet zijn voor elke studie die naar HL7 verzonden moet worden.

4.6.2 Rapport>Slaaprapport

Het slaaprapport maakt een rapport van een, twee, vier of vijf pagina's aan met daarin een samenvatting van de slaapstudie van de persoon overeenkomstig de instellingen.

De eerste pagina van het rapport bevat patiëntinformatie, de slaapstudie informatie, de verwijzende arts, medische geschiedenis, diagnose en aanbevelingen.

De tweede pagina presenteert de studieresultaten, inclusief Slaapoverzicht, PAT Respiratory Disturbance Index (pRDI), PAT Apnea Hypopnea Index (pAHI), PAT Apnea Hypopnea Index Centraal (pAHlc)*, aantal events, percentage van totale slaaptijd met Cheyne-Stokes Respiration (%CSR)*, Oxygen Saturation Statistics inclusief de Oxygen Desaturation Index (ODI), gemiddelde, maximale en minimale zuurstofverzadigingsniveaus, zuurstofverzadigingsanalyse, Hartslagstatistieken, REM-slaapanalyse en AHI-ernstgrafiek.

De derde pagina laat grafische weergaven zien van respiratoire voorvallen, snurken en lichaamspositie (indien een snurk-/lichaamspositiesensor werd gebruikt), zuurstofverzadiging, hartslag, PAT-amplitude, de waak/lichte slaap/diepe slaap- en REM-fasen.

De vierde pagina laat cirkeldiagrammen zien van slaap/waakstadia en slaapstadia, slaaplatentie, REM-latentie, aantal ontwakingen en slaapefficiëntie, snurk- en lichaamspositie-statistieken (indien een snurk/lichaamspositie-sensor werd gebruikt).

De **Error! Reference source not found.**) is een optionele pagina die niet standaard wordt uitgeprint. Om deze pagina uit te printen moet eerst de optie "Oximetrie en Hartslag Histogrampagina in Slaaprapport" geselecteerd zijn in de Algemene Instellingen (zie paragraaf **Error! Reference source not found.**). De volgend oximetrie- en hartslaghistogrammen worden getoond op deze pagina

- Zuurstofverzadigingsdistributie: aantal seconden voor elke zuurstofverzadingswaarde
- Aantal desaturatie events voor elke zuurstofverzadiging resaturatiepiek
- Aantal desaturatie events voor elke desaturatiediepte
- Aantal desaturatie events voor elk minimumpunt bij desaturatie event (nadir)
- Hartslagdistributie: aantal seconden voor elke hartslagwaarde

Als er geen geldige slaaptijd is, zijn de histogrammen leeg.

** pAHlc- en% CSR-gegevens worden verstrekt in het geval dat de RESBP-sensor werd gebruikt. De presentatie van pAHlc en% CSR is onderworpen aan nationale wettelijke goedkeuring.*

Definities:

Slaaptijd: Totale tijdsduur dat patiënt slaapt.

PAT Respiratory Disturbance Index [PAT Ademhalingsstoornis index] (pRDI): het aantal ademhalingsgebeurtenissen gedeeld door de geldige slaaptijd. Wordt verstrekt in Ademhalingsgebeurtenissen/ uur. De index wordt berekend over de gehele nacht en berekend voor REM en NREM slaap

PAT Apnea Hypopnea Index [PAT Apneu Hypopneu index] (pAHI): het geschatte aantal Apneus en Hypopneus events, gedeeld door de geldige slaaptijd. Wordt verstrekt in Apneu en Hypopneu events / uur. De index wordt berekend over de gehele nacht en berekend voor REM en NREM slaap

PAT Central Apnea Hypopnea Index [PAT Centrale Apneu Hypopneu index] (pAHIc): het geschatte aantal Centrale Apneus and Hypopneus events, gedeeld door de geldige slaaptijd*. Wordt verstrekt in Centrale Apneu en Hypopneu events / uur.

Percentage van totale slaaptijd met Cheyne-Stokes Respiration [Cheyne-Stokes ademhaling] (%CSR): het geschatte percentage CSR patroon van de geldige slaaptijd*.

**geldige slaaptijd in pAHIc en %CSR kan verschillen van de geldige slaaptijd welke in de berekening van andere indices gebruikt wordt, omdat de RESBP sensor ook voor deze berekening geldig moet zijn.*

Zuurstofdesaturatie-index (ODI): Het aantal zuurstofdesaturatie-voorvallen (ingestelde waarde van 3% of 4% minimale desaturatie) gedeeld door de zuivere slaaptijd. Wordt verstrekt in desaturatie events / uur. De index wordt berekend over de gehele nacht en berekend voor REM en NREM slaap

REM % van Slaaptijd: REM slaapstadia als een percentage van de totale slaaptijd.

Snurkniveau in dBs: Omdat snurken een teken van slaapapneu kan zijn, biedt zzzPAT snurkstatistieken. De drempel wordt bepaald in DB. De hoeveelheid snurken wordt berekend als het percentage slaaptijd boven de opgegeven DB-drempel. Het snurkvolume wordt grafisch weergegeven (bereik 40 - 70 dB).

Lichaamspositie : Vijf niveaus van lichaamspositie worden grafisch weergegeven (rugligging, rechterzijde, linkerzijde, buikligging en zitten). Omdat de frequentie van apneu events tijdens de slaap afhankelijk is van de positie van de patiënt en het slaapstadium, geeft zzzPAT informatie over de slaapduur per positie - rugligging, buikligging, linkerzijde, rechterzijde en zitten. Het overeenkomstige percentage tijd dat wordt doorgebracht in elke slaappositie wordt weergegeven in een grafiek. Bovendien worden alle geregistreerde events zoals ademhalingsstoornisindex (pRDI), apneu /

hyperpneu-index (pAHI) en desaturatie-index (ODI) ook in het rapport voor elke lichaamspositie en niet-rugligging verstrekt.

AHI Ernstgrafiek: geeft de ernst van obstructieve slaapapneu (OSA) aan. Volgens de American Academy of Sleep Medicine (AASM) is het gecategoriseerd in mild (5-15 events / uur), matig (15-30 events / uur) en ernstig (> 30 events / uur). De limieten voor ernstcategorie kunnen worden gewijzigd, zie Instellingen> Algemene instellingen> Analyse / Statistieken Parameters.

4.6.3 Rapport>Slaaprapport voor Geselecteerd Tijdsbereik

Deze optie genereert een rapport van twee pagina's met een samenvatting van de slaapstudie van de patiënt in een **Geselecteerd tijdsbereik** dat door de gebruiker is geselecteerd.

Een rapport genereren voor een geselecteerde periode:

- Selecteer de gewenste selectie in de signalen door op de muis te klikken en deze te slepen.
- Klik op **Rapport> Slaaprapport voor Geselecteerd tijdsbereik**.

Zie de Uitgebreide en geïllustreerde gids voor een gedetailleerde beschrijving

4.6.4 Rapport>Event rapport

Dit rapport biedt statistieken van verschillende typen van events, geïdentificeerd door de automatische analyse van zzzPAT en door de Gebruiker. Een grafische weergave biedt een snelle manier om naar de verdeling van events te kijken en de samenvatting biedt statistische informatie. Wanneer dit op het scherm wordt weergegeven, kan de gebruiker dubbelklikken op een bepaalde naam van een event (in de relevante rij onder de grafiek) om een gedetailleerde lijst van alle events van dit type te verkrijgen.

4.6.5 Rapport>Slaap indices

Dit rapport biedt een samenvatting van de studieresultaten, inclusief pRDI, pAHI, ODI en Slaaptijd.

4.6.6 Rapport>Patiënt follow-up rapport

Dit rapport biedt een manier voor het vergelijken van meerdere onderzoeken van dezelfde patiënt. Een grafische weergave van de pRDI, pAHI en ODI voor de verschillende onderzoeken biedt een snelle manier om via de onderzoeken een trend te bepalen.

Het slaap % boven de gedefinieerde snurkdrempel dB wordt ook weergegeven.


4.6.7 Rapport > Rapport voor patiënt

Dit rapport is ontworpen in de vorm van een brief aan de patiënt en informeert de patiënt ten aanzien van de resultaten van de slaaptest. Het biedt de volgende patiëntgegevens:

- Totale slaaptijd
- Apneu / hypopneu index (AHI)

- Ademhalingsstoornissen index (RDI)
- Desaturatie index (ODI)
- REM slaap

Er is ook een vergelijking met de normale gemiddelde indices.

	<p style="text-align: center;">Opmerking</p> <p>De zzzPAT-installatie installeert 3 patiëntbrief.ini-bestanden: een voor mannen, een voor vrouwen en het standaardbestand dat momenteel wordt gebruikt. Zodra het geslacht van de patiënt is gedefinieerd, wordt het relevante sjabloon zichtbaar bij het verwerken van het patiëntrapport in een taal die geslachten aangeeft. Echter, als het geslacht van de patiënt niet kan worden gedefinieerd, wordt het sjabloon voor “mannelijk” getoond.</p>
---	---

Om het rapport voor de patiënt te produceren:

1. Kies **Rapport** voor **patiënt in het Rapport** menu.
2. Druk het rapport af door op het Printer pictogram te klikken

4.6.8 Rapport > Gedetailleerd Rapport


De eerste pagina van dit rapport is dezelfde als de eerste pagina van het slaapproport. De overige pagina's geven grafische weergaven van ademhalingsevents, snurken- en lichaamspositie (als een snurk- / lichaamspositiesensor is gebruikt), zuurstofverzadiging, hartslag, PAT-amplitude, de fasen van waak / lichte slaap / diepe slaap en REM-fasen weer. **Elke pagina staat voor één uur slaaptijd.**

4.6.9 Rapport > Samenvattingsrapport meerdere nachten

Dit samenvattingsrapport toont slaapstatistieken van meerdere nachten. Het is alleen beschikbaar indien de huidige geopende studie data bevat van WP1 meerdere nachten (zie paragraaf **Error! Reference source not found.** betreffende voorbereiding voor een nieuwe WP1-studie waarbij de optie voor meerdere nachten is geselecteerd). Het rapport bevat tot maximaal 3 studies (één studie per kolom), elke studie met dezelfde informatie betreffende het WP1-apparaat en de patiëntstatistieken. Er is ook een kolom met gemiddelde studiewaarden opgenomen (zie hieronder)

4.6.10 Afdrukken

De door de WP en de zzzPAT geregistreerde analyse studiesignalen kunnen als volgt worden afgedrukt:

Klik op het afdrukken  pictogram in de werkbalk of selecteer **Bestand>Afdrukken**.

De gebruiker heeft een aantal afdruk opties:

- De hele studie afdrukken
- Een schermafdruk

-
- Afdrukken van specifieke secties, welke gedefinieerd worden door een tijdsbereik
 - Specifieke kanalen afdrukken

5 Gegevens exporteren

Zie de Uitgebreide en geïllustreerde gids voor een gedetailleerde beschrijving

6 Hulpmiddelen

Zie de Uitgebreide en geïllustreerde gids voor een gedetailleerde beschrijving

7 Database Wizard

Zie de Uitgebreide en geïllustreerde gids voor een gedetailleerde beschrijving

8 Problemen oplossen

Installatie		
Probleem	Mogelijke oorzaak	Oplossing
Het zzzPAT-installatieprogramma kan niet worden uitgevoerd.	De automatische uitvoerfunctie in Windows is niet geactiveerd.	Open Mijn Computer>zzzPAT CD en dubbelklik op 'Setupt.exe'.
	De Windows-versie is niet compatibel met zzzPAT.	Gebruik een computer met een geschikte systeembesturing.
	De hardwareconfiguratie voldoet niet aan de benodigde minimumeisen.	Om de zzzPAT-installatie uit te voeren, zijn minimaal 128 MB RAM en een Pentium processor benodigd.
zzzPAT herkent WatchPAT niet (Alleen WP200)	USB-poort moet opnieuw gedefinieerd worden.	Selecteer Instellingen->" WatchPAT Drive Instellen". Steek het WatchPAT-apparaat in de USB-poort. Klik op OK. Het "Het systeem zoekt naar WatchPAT-apparaat"-bericht zal nu verschijnen. Aan het einde wordt een lijst weergegeven inclusief het WP200-apparaat. Selecteer het WatchPAT-apparaat en klik op OK.
in geval van Windows XP kan de gebruiker de studies niet laden of het hulpprogramma 'Database Wizard' gebruiken, ondanks de juiste zzzPAT gebruikersmachtigingen.	Gebruiker heeft geen schrijfmachtiging voor de opslaglocaties van dit programma.	Controleer de schrijfmachtigingen van de gebruiker per sectie en wijzig indien nodig.

Tabel 1 - Probleemoplossing, Installatie

zzzPAT		
Probleem	Mogelijke oorzaak	Oplossing
De optie Analyseren>Studie opnieuw laden en analyseren in het zzzPAT-scherf is uitgeschakeld	De gebruiker heeft geen toestemming dit hulpprogramma te gebruiken.	De zzzPAT-administrator kan de uitgebreide rechten van de gebruikers aanpassen.
	Onvoldoende vrije ruimte op de harde schijf.	Maak voldoende schijfruimte vrij om boven de minimumvereiste van 100 MB te komen en probeer opnieuw.

Studie laden niet mogelijk (deze functie is uitgeschakeld)	Er is minder dan 200 MB vrije ruimte op de harde schijf	Maak voldoende vrije ruimte beschikbaar om boven de minimumvereiste van 200 MB te komen en probeer opnieuw.
zzzPAT start niet of gedraagt zich onvoorspelbaar	Sommige zzzPAT-bestanden zijn mogelijk beschadigd en/of overschreven	Verwijder de zzzPAT en installeer opnieuw.
Het geopende bestand laat geen REM zien	Het bestand is opgeslagen met een oudere versie van zzzPAT zonder REM-functies, of REM kon niet berekend worden vanwege algoritmebeperkingen.	Voer de analyse uit door Analyseren>Studie opnieuw laden en analyseren te selecteren
Kan geen Slaaprapport genereren - Slaaprapport-knop wordt grijs weergegeven	Minder dan 100 MB vrije schijfruimte	Maak voldoende schijfruimte vrij om boven de minimumvereiste van 100 MB te komen en probeer opnieuw.
	Er is geen studie geladen of de studie is ongeldig	Open de gewenste studie. Indien de studie geopend is, kan het ongeldige data bevatten en is daardoor onbruikbaar
De gebruiker kon niet inloggen op zzzPAT	De zzzPAT zal niet openen wanneer een andere sessie al is geopend door een andere gebruiker	Controleer dat geen zzzPAT-sessie van een andere gebruiker meer openstaat op de computer. Als dat niet mogelijk is, start de computer opnieuw
	De gebruiker is niet gedefinieerd in zzzPAT	Definieer de gebruiker door middel van de zzzPAT-administrator
Het versturen van het rapport via e-mail is mislukt	Microsoft Outlook is niet gedefinieerd als het standaard e-mailprogramma.	Definieer Microsoft Outlook (of Outlook Express) als het standaard e-mailprogramma
Wijzigingen in namen van gebeurtenissen worden niet weergegeven op het scherm	Namen van gebeurtenissen worden opgeslagen met de opgeslagen analyse. Wijzigingen zijn alleen zichtbaar na het opnieuw uitvoeren van de analyse	Voer de analyse uit door Analyseren>Studie opnieuw laden en analyseren te selecteren
Problemen tijdens printen	Niet-compatibel printerstuurprogramma	Een postscript printerstuurprogramma heeft de meest betrouwbare werking met de zzzPAT. Installeer een geschikt postscript stuurprogramma voor de huidige printer en probeer opnieuw

Na klikken op Nieuwe Studie in zzzPAT verdwijnt het dialoogvenster en de zzzPAT is bevroren	Het onbedoeld dubbelklikken op de Nieuwe Patiënt -knop kan het dialoogvenster in de achtergrond verbergen	Druk op Alt-Tab om het dialoogvenster weer naar voren te halen
"Optie voor meerdere nachten inschakelen" wordt niet weergegeven in het Nieuwe Studie dialoogvenster	De WP heeft een software versie lager dan 2.2182	Upgrade de WP software naar de nieuwste software (neem contact op met Itamar Klantenservice voor de upgrade)
"Sabotagebestendige proeftest-optie inschakelen" is niet zichtbaar in het Nieuwe Studie dialoogvenster	De WP heeft een software versie lager dan 2.2182	Upgrade de WP software naar de nieuwste software (neem contact op met Itamar Klantenservice voor de upgrade)
Data betreffende snurken en lichaamspositie worden niet weergegeven	De SBP/RESBP-sensor was niet verbonden met WP	Zorg ervoor dat SBP is verbonden met WP. Zorg ervoor dat RESBP alleen met WP200U of WP300 is verbonden
	De RESBP-sensor was verbonden met WP200 in plaats van met WP200U/WP300	Zorg ervoor dat RESBP alleen met WP200U of WP300 is verbonden
	Geïntegreerde software is niet compatibel	RESBP voor WP200U: Zorg ervoor alleen geïntegreerde software 3.3228 of hoger te gebruiken.
Data betreffende ademhalingsbeweging worden niet weergegeven	De RESBP-sensor was niet verbonden met WP200U of WP300	Zorg ervoor dat RESBP uitsluitend met WP200U of WP300 is verbonden
Ongeldige uitlezing oximetrie (oximeterwaarden van 127%)	Onvoldoende signaal door sensorfout/meting tijdens beweging/slechte pulserende signaalsterkte	Als de ongeldige oximetriemeting herhaaldelijk voorkomt, zelfs in rusttoestand, vervang dan de uPAT-sonde. Vervang de uPAT-kabel als de metingen ongeldig blijven of neem contact op met Itamar Medical klantenservice.

Tabel 2 - Probleemoplossing, zzzPAT

Gedeelde Toegangsmodus zzzPAT		
Probleem	Mogelijke oorzaak	Oplossing
De gebruiker kon niet inloggen op zzzPAT	In Gedeelde Toegangsmodus kunnen gebruikers gedefinieerd worden in de gedeelde database en niet in de lokale database, of omgekeerd	Definieer een gebruiker in de tweede database of sluit zzzPAT af en log in op de andere zzzPAT-database (lokaal of gedeeld)
Kon opgeslagen bestand niet vinden	Het bestand is opgeslagen in de andere database (lokale of gedeelde database)	<ul style="list-style-type: none"> • Controleer met welke database zzzPAT is verbonden (de databaseverbinding verschijnt in de zzzPAT-statusbalk) • zzzPAT afsluiten • Start zzzPAT en selecteer de andere database om mee te verbinden • Selecteer Bestand>Open en zoek naar het gewenste bestand
De gedeelde database is niet beschikbaar	Geen netwerkverbinding	<ul style="list-style-type: none"> • Zorg ervoor dat het zzzPAT-station correct is aangesloten op het netwerk en dat de netwerkdiensten beschikbaar zijn. Raadpleeg de systeembeheerder indien nodig
Kan geselecteerde studie niet openen	De studie is al in gebruik door een andere zzzPAT-gebruiker	<ul style="list-style-type: none"> • Wacht tot de andere gebruiker de studie heeft gesloten en probeer opnieuw

Tabel 3 - Probleemoplossing, Gedeelde Toegangsmodus zzzPAT

Hulpprogramma's		
Probleem	Mogelijke oorzaak	Oplossing
Vorbereiden voor een nieuwe studie is mislukt	Het apparaat is voortijdig van de USB-poort ontkoppeld	Verwijder het apparaat niet voordat het dialoogvenster 'studie succesvol opgeslagen' verschijnt
Alleen WP200(U): Nieuwe Studie of zzzPAT herkent de WP200(U) niet	De volumenaam is gewist	Formateer de schijf met de volumenaam "WP200"
Alleen WP300: De nieuwe studie of zzzPAT herkent de WP300 niet	De FTDI-stuurprogramma's zijn niet correct geïnstalleerd	Zorg ervoor dat de FT4222H-interfaces A, B, C en D in het "Universele Seriële Bus controllers"-gedeelte van het apparaatbeheer verschijnen wanneer een WP300 is aangesloten op de USB. Neem contact op met Itamar Medical klantenservice als deze interfaces niet verschijnen.
Database Instrumenten-knop in het 'Database Wizard'-scherm of Instrumenten in zzzPAT is uitgeschakeld	De gebruiker heeft geen toestemming dit programma te gebruiken.	De zzzPAT administrator kan de uitgebreide rechten van de gebruikers aanpassen.
Gebruikersadministratie-knop in het 'Database Wizard'-scherm of Instrumenten>Gebruikersadministratie is uitgeschakeld	De gebruiker heeft geen toestemming dit programma te gebruiken.	De zzzPAT administrator kan de uitgebreide rechten van de gebruikers aanpassen.
Database Instrumenten opent niet	zzzPAT of Nieuwe Studie is al in gebruik	Sluit zzzPAT of Nieuwe Studie en open Database Instrumenten
De Supergebruiker is zijn wachtwoord vergeten	-	Neem contact op met een Itamar Medical Vertegenwoordiger

Tabel 4 - Probleemoplossing, Hulpprogramma's

Bijlage A: LICENTIEOVEREENKOMST

Deze Licentieovereenkomst vormt de volledige en exclusieve overeenkomst tussen u en Itamar Medical. Het document kan worden bekeken op

<https://www.itamar-medical.com/Images/licensewp.pdf>

Mocht u vragen hebben over deze Licentieovereenkomst, of als u om welke reden dan ook contact wilt opnemen met Itamar Medical, dan kunt u zich schriftelijk wenden tot Itamar Medical:

USA:

Itamar Medical Inc.
3290 Cumberland Club Drive, Suite 100
Atlanta, Georgia 30339, USA
Tel: 1 888 748 2627

Worldwide:

Itamar Medical Ltd.
9 Halamish Street, Postbus 3579
Caesarea 3088900, Israël
Tel.: +972 4 617 7000

Bijlage B: Regelgevende vertegenwoordiger

De geautoriseerde regelgevende vertegenwoordiger van Itamar Medical:



Arazy Group GmbH

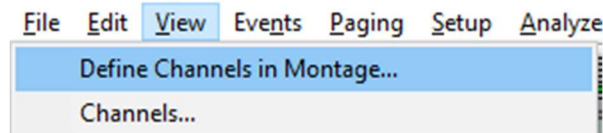
The Squire 12, Am Flughafen,
60549 Frankfurt am Main, Germany

Bijlage C: Inschakelen NAF-kanaal (thermische luchtstroomsensor)

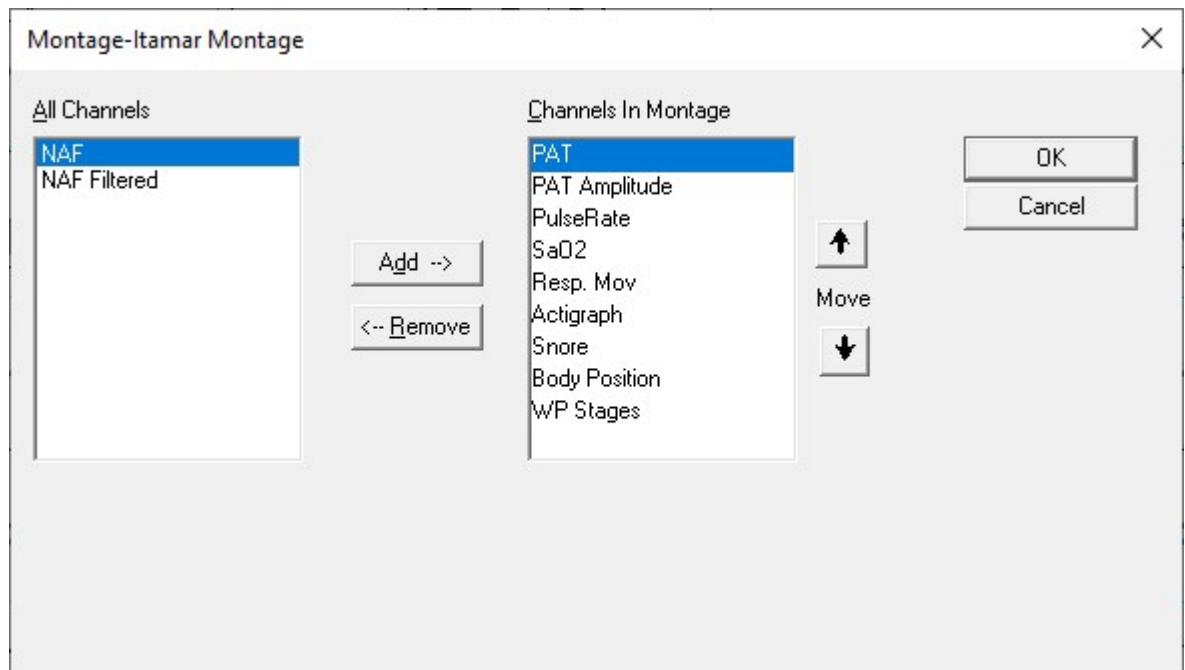
zzzPAT ondersteunt het weergeven van het NAF-sigitaal (nasale luchtstroom) in de kanaalweergave indien NAF-accessoires tijdens de studie worden gebruikt.

Inschakelen NAF-kanaal

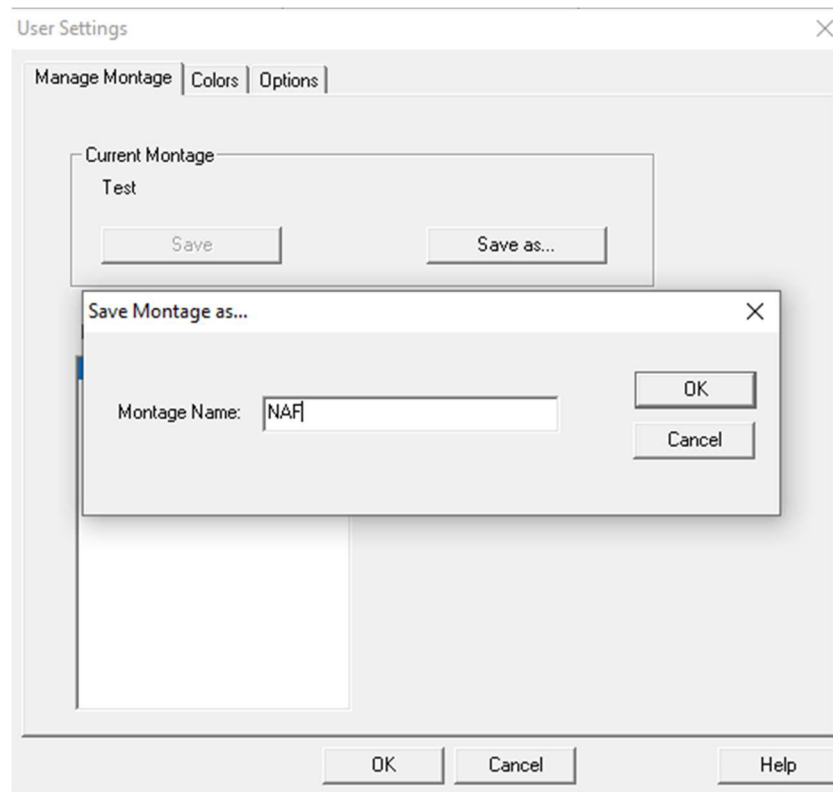
1. Open/laad een studie die is opgenomen met aangesloten NAF-accessoires
2. Onder Weergave, Definieer Kanalen in Montage



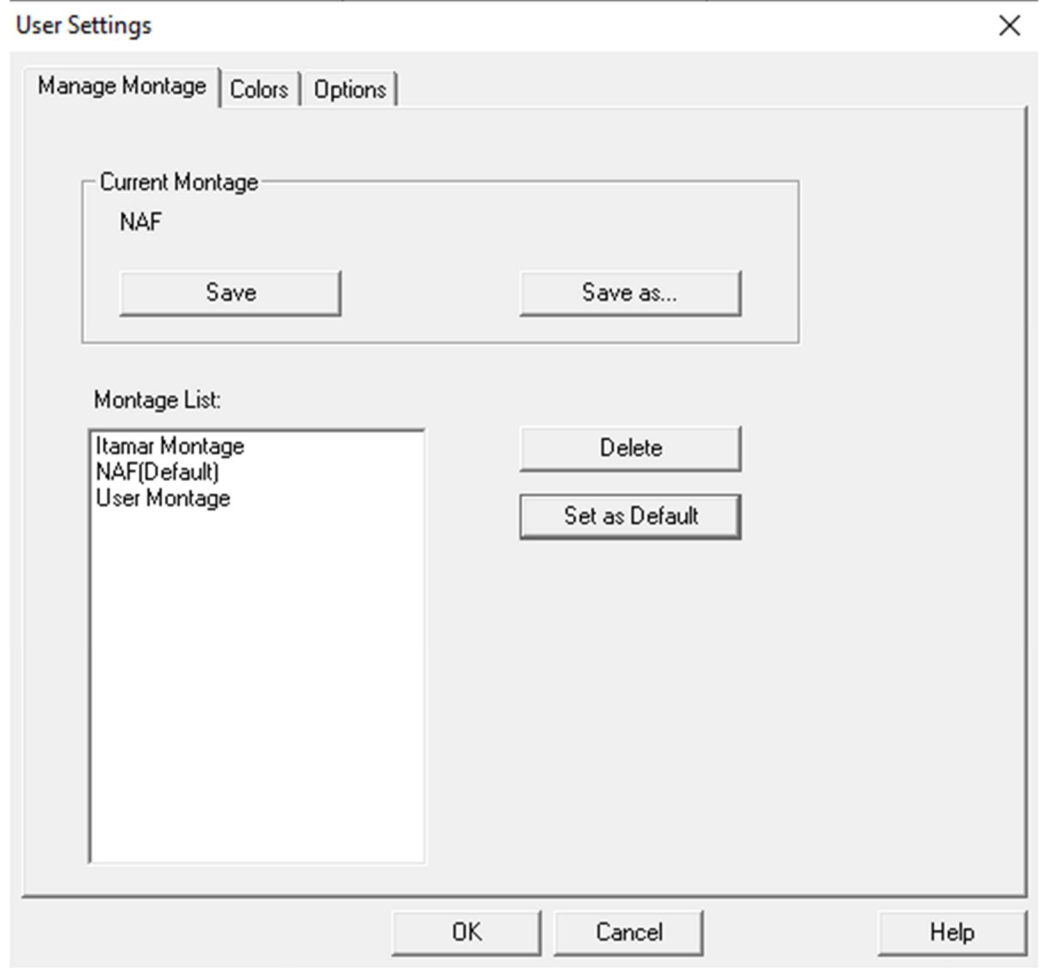
3. NAF en NAF-gefilterde kanalen (NAF-kanaal met filter dat de ruis van het signaal vermindert) verschijnen op de lijst links (Alle Kanalen)
Markeer het NAF-kanaal en klik op Toevoegen en dan op OK



4. Ga naar Setup, Gebruikersinstellingen, Beheer Montage tabblad. Klik op Opslaan als en geef de nieuwe montage met het toegevoegde NAF-kanaal een naam



5. Na Opslaan wordt de nieuwe montage toegevoegd aan de montagelijst
6. Klik op Instellen als Standaard en klik op OK



Bijlage D: Index

A

Afdrukken · 25
Een rapport afdrukken · 20
Analyse>Studie opnieuw laden en analyseren · 19

B

Bekijken>Studiegegevens · 17
Bestand>Afdrukken · 25
Bestand>Afsluiten · 17
Bestand>Nieuwe onderzoeksdetails · 16
Bestand>Nieuwe studiedetails · 12, 14
Bestand>Studie Afsluiten · 17
Bestand>Studie laden en analyseren · 16
Bestand>Studie openen · 17
Bewerken>Kopiëren · 17, 18

D

Database Instrumenten · 35
Database Wizard · 12, 29, 30, 35

E

Event
Beheer · 20
Exporteren
Een rapport exporteren · 20

G

Gebruikersadministratie · 35

I

Instellen>Algemene · 10
Instellen>Gebruiker instellingen · 10

Instellen>Instellingen · 10
Instellen>Mappen · 10

L

Lichaamspositie · 23

O

ODI · 21, 23, 24

P

pAHI · 21, 23, 24
pAHIC · 23
pRDI · 21, 23, 24
pREM · 23

R

Rapport
Event rapport · 24
Patiënt follow-up rapport · 24
Rapporten · 20

S

Snurkniveau · 23
Statusbalk · 18

W

Weergave>Gehele nacht venster · 18
Weergave>Kanalen · 18

Z

zzzPAT
gebruiken · 12